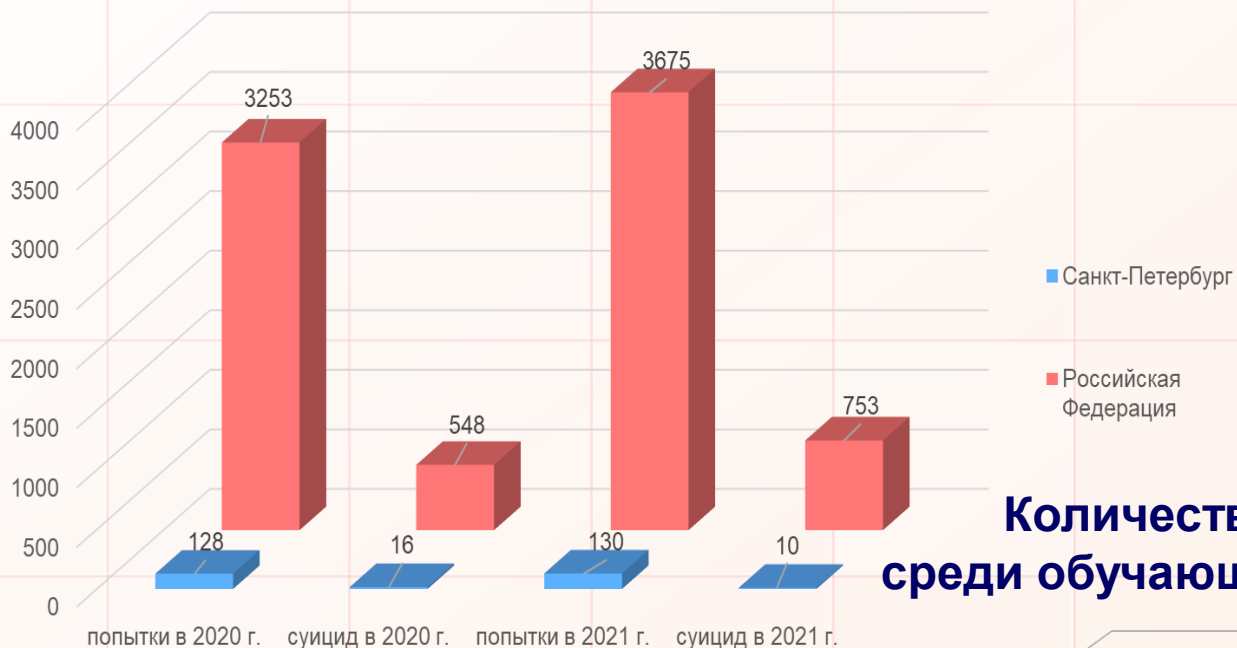


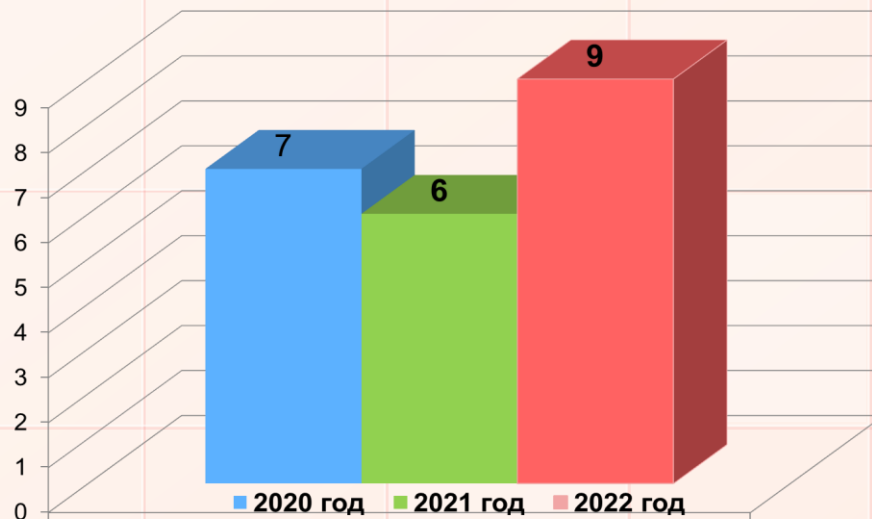
**Отдел образования администрации
Кировского района Санкт-Петербурга**

**«Об организации
профилактической деятельности
по антивитальному поведению»**

Количество суицидальных попыток и суицида среди несовершеннолетних



Количество суицидальных попыток среди обучающихся в Кировском районе



Инструктивно-методические письма и поручения по профилактике суицидального поведения в 2022 году

ИМП №13 от
11.01.2022

«О повышении эффективности профилактики суицидального поведения несовершеннолетних»

ИМП №220 от
25.02.2022

«О дополнительных мерах по профилактике суицидальных проявлений и аутодеструктивного поведения обучающихся ОУ во втором полугодии 2021-2022 учебного года»

ИМП № 921 от
31.08.2022

«Об организации профилактической деятельности в образовательных учреждениях Кировского района в 2022-2023 учебном году»

ИМП № 926 от
31.08.2022

«Об исполнении комплексного плана мероприятий по профилактике негативных проявлений среди обучающихся ОУ Кировского района Санкт-Петербурга на 2022-2023 учебный год»

Поручение №925
от 31.08.2022

«О проведение мониторинга «Эффективность деятельности специалистов служб сопровождения»

Поручение №973
от 09.09.2022

«О выявлении несовершеннолетних склонных к суицидальному поведению»

Поручение №1015
от 19.09.2022

«О выявлении несовершеннолетних склонных к суицидальному поведению среди 4-5 классов»

Мероприятия, направленные на выявление групп риска в 2022 году

Безопасно ли в школе
(2558 человек)

Социометрическая
диагностика

Диагностика раннего
выявления детей, склонных
к асоциальному поведению
(1755 человек)

Социально-психологическое
тестирование обучающихся
с ОВЗ
(129 человек)

Социально-психологическое
тестирование
(8900 человек)

Выявлении
несовершеннолетних,
склонных к суицидальному
поведению
(9055 человек)

Перечень методик

Стандартизированные методики

- «Склонность к девиантному поведению» Э.В. Леуса (2)
- Опросник суицидального риска (модификация Т.Н. Разуваевой) (16)
- Опросник на выявление депрессии у детей и подростков CDI. (M. Kovacs) (14)
- Определение суицидальной направленности (М.Р. Таминдарова) (2)
- Анкета оценки суицидального риска (П.И. Юнацкевич) (1)
- Методика диагностики самооценки психических состояний (по Айзенку) (13)
- Шкала депрессии Бека (подростковый вариант) (1)
- Шкала суицидальных мыслей (А. Бэк) (1)
- Шкала безнадежности (А. Бек) (1)
- Выявление суицидального риска у детей (А.А. Кучер, В. П. Костюкевич) (5)
- Склонность подростка к суицидальному поведению (СПСП) М.В. Горская (2)
- Предварительная оценка состояния психического здоровья (1)

Проективные методы

- «Незаконченные предложения» Д.Сакса и С.Леви (7)
- Метод незаконченных предложений С.И. Подмазина (1)
- «Ваши суицидальные наклонности» (З. Королёва) (1)
- Метод цветочных выборов Л.Н. Собчик (1)
- Тест «Дерево» (автор Д. Лампен, в адаптации Л.П. Пономаренко) (1)

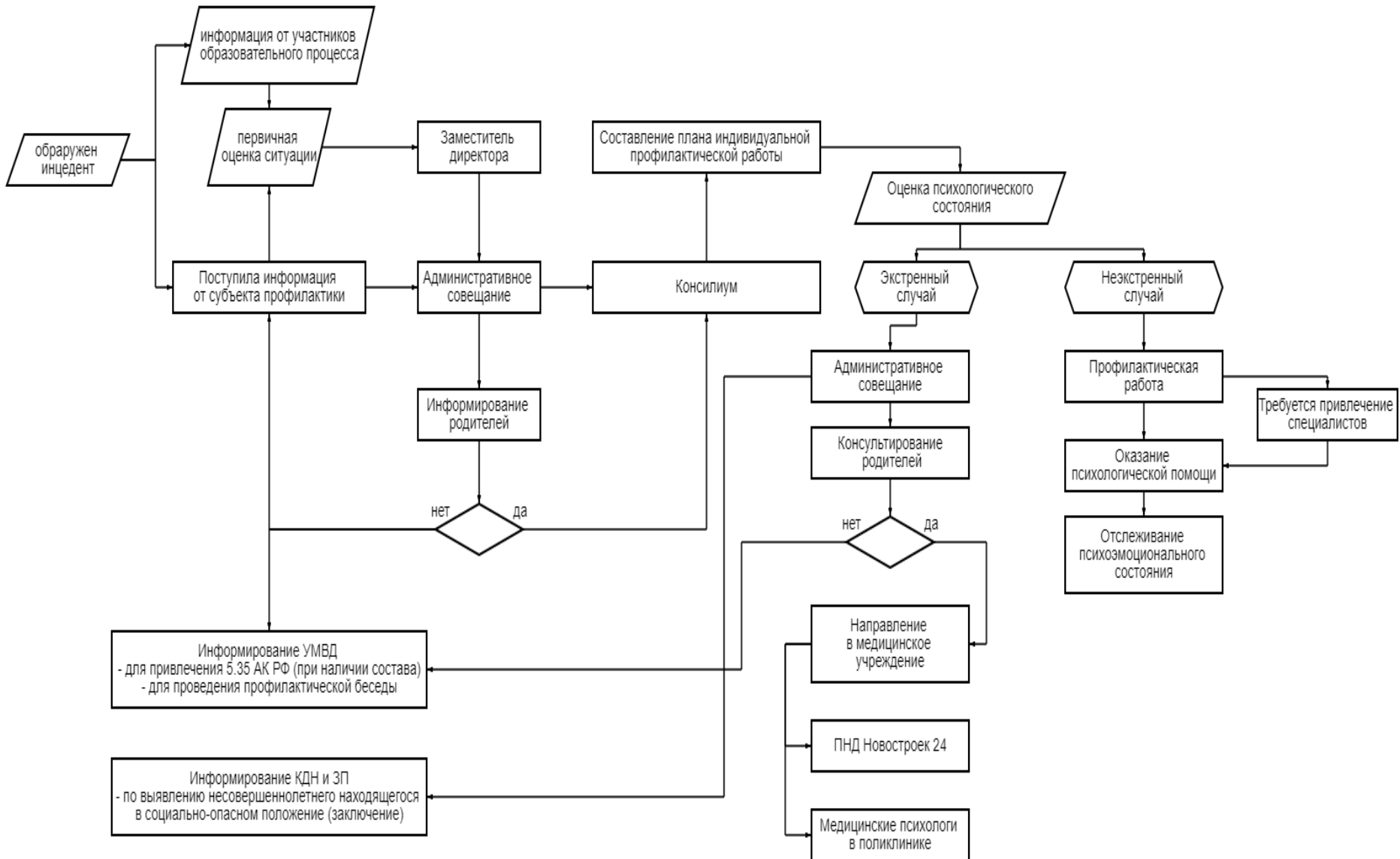
Не выявляют склонность к суициду у детей и подростков

- Тест школьной тревожности Филлипса (5)
- Опросник для определения вида одиночества С.Г. Корчагина (3)
- Методика оценки психологической атмосферы в коллективе (по А.Ф. Фидлеру) (1)
- Исследование самооценки по методике Дембо-Рубинштейн в модификации А.М. Прихожан (1)

Выявлении несовершеннолетних, склонных к суицидальному поведению

Общее количество участников	Количество учеников 4-10 классов	% участия	Количество н/с склонных к суицидальному поведению	% склонных к суициду из опрошенных
9055	18627	49 %	320	3,5%

Алгоритм



Обеспечение деятельности ОУ по предупреждению суицидального поведения

Концепция №СК-7/07ВН развития психологической службы в системе общего образования и среднего профессионального образования в российской федерации на период до 2025 года (Министерство просвещения от 30 мая 2022 № ДГ-1349/07 , раздел 2)

Распоряжение «Об утверждении Положения о деятельности педагога-психолога в государственных ОУ Санкт-Петербурга, находящихся в ведении Комитета по образованию и администраций районов Санкт-Петербурга (№1342-р от 01.07.2022 КО, пункт 1.5.1, 4.1)

Распоряжение "Об организации работы по оказанию психолого-педагогической помощи и психолого-педагогическому сопровождению (№2395-р от 24.08.2021 КО, пункт 2.2)

Приказ Минтруда России от 24.07.2015 №514н «Об утверждении профессионального стандарта «Педагог-психолог» (психолог в сфере образования), пункт 3.1.7

Методическое обеспечение деятельности ОУ по предупреждению антивиталяного поведения

Методические рекомендации по профилактике суицидального поведения несовершеннолетних для педагогов
(Кириллова С.А., СПб АППО, 2022 г.)

Рекомендации по проведению в образовательных организациях с обучающимися профилактических мероприятий, направленных на формирование у них позитивного мышления, принципов здорового образа жизни, предупреждение суицидального поведения (Министерство просвещения РФ от 30 июня 2021 г. N 07-3586)

Рекомендации для руководителей государственных образовательных учреждений и педагогических работников по профилактике суицидальных проявлений и аутоагрессивного поведения
(М.В. Розет, С.А. Черняева СПб АППО, 2021 г.)

Алгоритм действий субъектов образовательного процесса в случае выявления суицидальных признаков (в пресуицидальный период) и аутоагрессивного поведения у обучающихся государственных образовательных учреждений Санкт-Петербурга
(В.Н. Новоселов, СПб АППО, 2021 г.)

Методические рекомендации «Основные направления профилактики суицидального поведения подростков»
(Копытин А.И, СПб АППО, 2021 г.)

Рекомендации по проведению в образовательных организациях субъектов РФ мероприятий для родителей по формированию культуры профилактики суицидального поведения несовершеннолетних с освещением вопросов, касающихся психологических особенностей развития детей и подростков, факторов поведения, необходимости своевременного обращения к психологам и психиатрам в случаях неадекватного или резко изменившегося поведения несовершеннолетнего, Москва, 2020